

13 Annexe D

Rapport annuel de SodaStream (pour les bouteilles de CO2 exclusives)



13 Annexe D

Rapport annuel de SodaStream (pour les bouteilles de CO2 exclusives)

TABLE DES MATIÈRES

3 Bienvenue

5 Historique de SodaStream

6 Utilisation de SodaStream

8 SodaStream et les 3R

9 Pourquoi avons-nous notre propre Plan de gestion de l'industrie?

- Plan de SodaStream
- Accessibilité
- Promotion et sensibilisation
- Cylindres qui échappent à notre réseau circulaire
- Rendement du Programme en 2020

13 Annexe D

Rapport annuel de SodaStream (pour les bouteilles de CO2 exclusives)



BIENVENUE

SodaStream a le plaisir de présenter son rapport annuel à l'Office de la productivité et de la récupération des ressources (l'« Office »). En tant qu'entreprise, nous misons sur notre capacité à offrir des solutions novatrices pour le marché des boissons qui constituent un meilleur choix pour la planète.

Le modèle opérationnel de SodaStream est inédit : circulaire au lieu de linéaire, ce qui crée un environnement d'affaires idéal pour intégrer les 3R – réduction du nombre de canettes et de bouteilles, réutilisation sans limite des cylindres et recyclage des cylindres qui ne peuvent plus être remis à neuf.

Notre programme d'échange de cylindres est la marque de commerce de notre entreprise et la maximisation du nombre de cylindres utilisés est essentielle. Lorsque l'appareil d'un de nos consommateurs n'a plus de CO₂, les cylindres vides de SodaStream peuvent être échangés auprès de plus de 920 détaillants participants en Ontario. Ces échanges fonctionnent en mouvement circulaire pour les tests de qualité, la remise à neuf et finalement le remplissage ou le recyclage. L'année 2019 a également marqué un jalon important pour SodaStream Canada, avec l'ouverture d'une nouvelle usine de remplissage de cylindres à Mississauga, en Ontario.

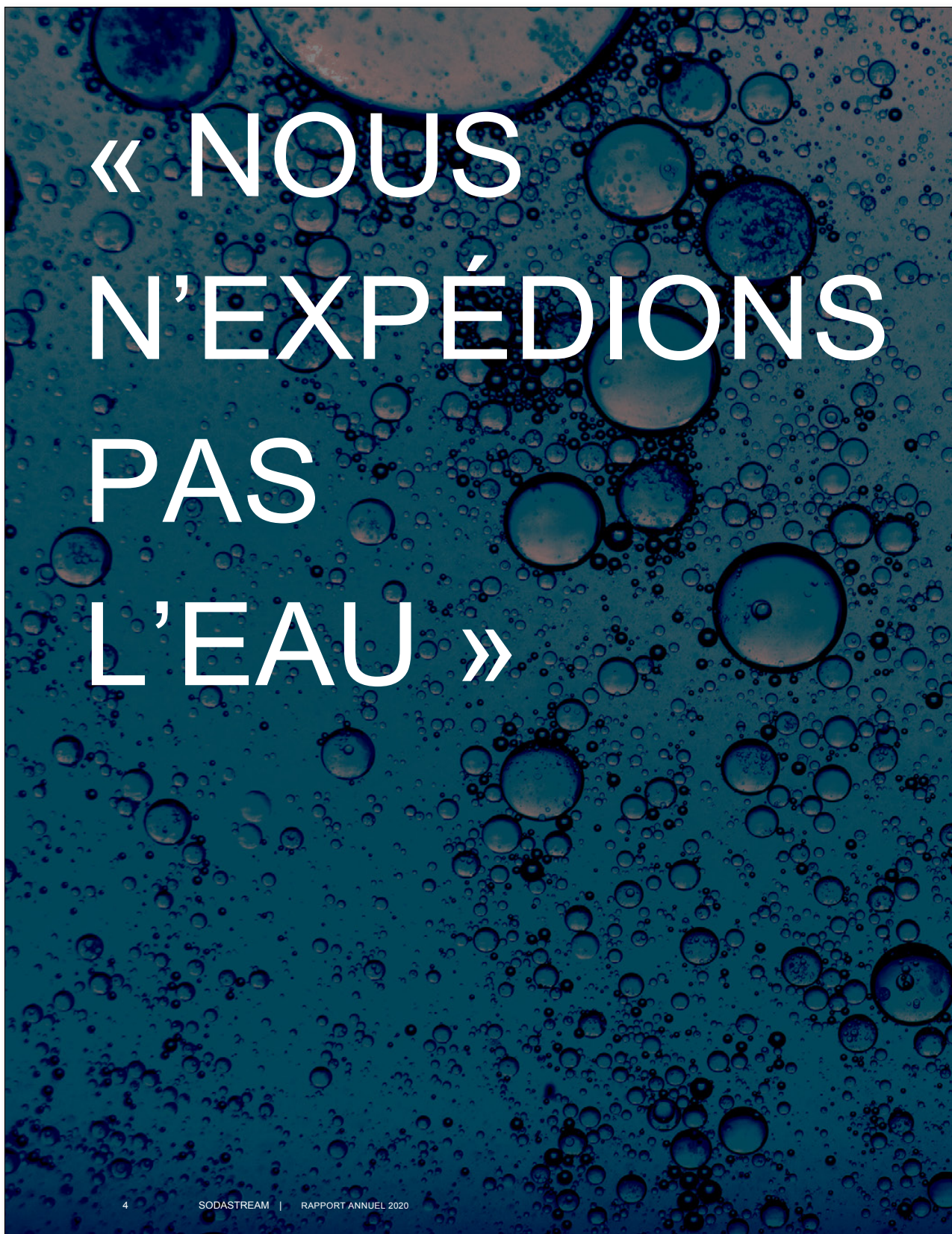
Notre engagement à l'égard de la gestion environnementale est l'une de nos valeurs fondamentales et la raison pour laquelle nous menons une révolution contre les boissons en canette et en bouteille grâce à notre système réutilisable.

Merci d'avoir choisi de mieux connaître notre approche SodaStream pour des bulles durables.

SodaStream Canada

13 Annexe D

Rapport annuel de SodaStream (pour les bouteilles de CO2 exclusives)



13 Annexe D

Rapport annuel de SodaStream (pour les bouteilles de CO₂ exclusives)

SODASTREAM EST LE PLUS GROS FABRICANT DISTRIBUTEUR ET NÉGOCIANT DE SYSTÈMES DE GAZÉIFICATION À DOMICILE.

L'origine de la société remonte en 1903 avec la création d'un système qui permettait aux consommateurs de gazéifier l'eau à domicile. Au cours du dernier siècle, SodaStream n'a jamais cessé d'innover et détient actuellement 65 brevets et 198 enregistrements de la marque partout dans le monde. De nos jours, les produits SodaStream sont vendus dans plus de 60 000 points de vente au détail dans 45 pays.

SodaStream produit et distribue une gamme de produits, tels que les appareils de gazéification, les bouteilles de gazéification réutilisables, les aromatisants et le CO₂ qui est fourni sous la forme d'un cylindre breveté de gaz sous pression et rechargeable qui est fabriqué, rechargé et dont la sécurité est vérifiée par SodaStream. Chaque cylindre de CO₂ SodaStream est fourni sous licence sur le marché de sorte que les cylindres demeurent la propriété de SodaStream.

Le programme de SodaStream est unique parce qu'il vise à améliorer le processus existant et entièrement opérationnel déjà en place pour le détournement des cylindres de CO₂ SodaStream. La société a mis en œuvre un système exhaustif et autogéré depuis le lancement au Canada de ses cylindres de CO₂ – un modèle de responsabilité du fabricant vraiment élargie.

Le 14 avril 2016, Réacheminement des déchets Ontario (maintenant l'Office de la productivité et de la récupération des ressources ou l'Office) a approuvé le Plan de gestion de l'industrie (PGI) de SodaStream et a annoncé la date d'entrée en vigueur du PGI au 30 juin 2016.

Le présent rapport annuel est présenté à l'Office conformément à l'article 40 de la *Loi transitoire sur le réacheminement des déchets* et repose sur les données de ventes et d'échanges de l'année civile 2019 de SodaStream.

13 Annexe D

Rapport annuel de SodaStream (pour les bouteilles de CO2 exclusives)

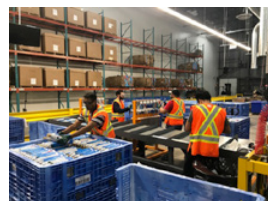
Le système SodaStream

Le système SodaStream a été conçu pour fournir une boisson de recharge respectueuse de l'environnement. Le modèle d'affaires est axé sur la prémisse d'un système circulaire de retour et de réutilisation afin de réduire le nombre de bouteilles en plastique et de canettes nécessaires pour savourer une eau pétillante.

Notre réseau circulaire est conçu pour former une boucle, où le flux habituel suit le flux circulaire représenté à ci-dessous.

Comme illustré, les consommateurs achètent nos cylindres de nos partenaires détaillants et nos consommateurs savourent des bulles pétillantes à domicile. Lorsque le cylindre est vide, nos consommateurs peuvent utiliser notre logiciel de géolocalisation convivial (<https://www.sodastream.ca/fr/retailers.php>) pour trouver le meilleur endroit pour échanger leur cylindre vide pour un cylindre plein de CO₂. Les détaillants retournent les cylindres vides à la nouvelle usine de remplissage de cylindres de SodaStream à Mississauga. Les cylindres sont testés et rechargés de CO₂, avant de recommencer leur parcours du détaillant au consommateur.

Les cylindres qui ne satisfont pas aux normes de qualité des contrôles ou qui datent de plus de cinq ans sont expédiés au processus interne de remise à neuf. De là, ils sont remis à neuf, remplis de nouveau et retournés à la réserve, où ils sont recyclés s'ils ne peuvent pas être remis en état. Les composantes de laiton et d'aluminium sont recyclées en matières premières. Cette caractéristique fondamentale de l'entreprise SodaStream repose essentiellement sur les 3R – nous réduisons le nombre de boissons en bouteilles de plastique ou de verre et en canettes nécessaires pour savourer une eau pétillante et une boisson gazeuse à domicile; nos cylindres sont pratiquement recyclables à l'infini pour continuer à fournir les bulles; et lorsqu'ils ne peuvent plus être remis à neuf, les cylindres sont entièrement recyclés en matières premières.



À propos du nouveau centre de remplissage

- Situé à Mississauga au 325 boul. Annagem, le nouveau centre de remplissage de SodaStream a une superficie de 18 500 pieds carrés.
- L'usine est entrée en production le 8 janvier 2019
- L'usine a créé 28 emplois à Mississauga.
- Le centre de remplissage éliminera des centaines de voyages entre le New Jersey et Toronto, ce qui réduira les déplacements de 370 000 km.

13 Annexe D

Rapport annuel de SodaStream (pour les bouteilles de CO2 exclusives)



13 Annexe D

Rapport annuel de SodaStream (pour les bouteilles de CO2 exclusives)

RÉDUIRE

Les cylindres de CO₂ SodaStream sont réutilisables à l'infini et représentent une initiative exceptionnelle de réduction des déchets.

L'appareil et le système de gazéification SodaStream offrent une valeur ajoutée sous forme de diminution des emballages de boissons comme les canettes en aluminium, les bouteilles en verre ou en plastique. Par exemple, un client de SodaStream qui utilise quatre cylindres de CO₂ SodaStream par année peut réduire la nécessité d'acheter au magasin jusqu'à 240 bouteilles d'un litre de boisson gazeuse par année.

En 2019, SodaStream a ouvert son usine de recharge en gaz à Mississauga, où les cylindres vides peuvent être remplis et retournés aux consommateurs à partir d'un seul endroit. Ainsi, nous éliminons plus de 370 000 km de déplacements par camion et réduisons l'emballage nécessaire au transport, comme l'emballage moulant et les palettes.



RÉUTILISER

La caractéristique fondamentale du système SodaStream est la réutilisation du cylindre de CO₂. Nous cherchons avant tout à maximiser le nombre de cylindres réutilisés.

SodaStream a beaucoup investi dans la collecte, la manutention et le remplissage de ses cylindres de CO₂, y compris dans la mise au point et l'utilisation des boîtes avec séparateurs servant au transport des cylindres et d'un système d'inspection unique en son genre pour les cylindres recueillis par les détaillants.

Le système SodaStream vise à assurer la recharge de tous les cylindres en circulation.



RECYCLER

Les cylindres de CO₂ SodaStream qui ne réussissent pas au contrôle de la qualité sont retirés de la circulation et sont remis à neuf et réintroduits dans le marché, prolongeant ainsi leur vie utile encore plus longtemps, ou encore leurs composantes métalliques sont recyclées.

En plus du retrait des cylindres qui échouent au contrôle de la qualité lorsqu'ils sont rechargés, chaque cylindre de CO₂ SodaStream affiche une date sur la valve en laiton, ce qui permet de les retirer régulièrement de l'inventaire tous les cinq ans pour effectuer des essais. Ces cylindres sont souvent réutilisables et nous n'avons qu'à remplacer la valve en laiton. Lorsque les cylindres de CO₂ SodaStream atteignent la fin de leur vie utile, ils sont recyclés en laiton ou en aluminium brut.



13 Annexe D

Rapport annuel de SodaStream (pour les bouteilles de CO2 exclusives)



13 Annexe D

Rapport annuel de SodaStream (pour les bouteilles de CO2 exclusives)



PLAN SODASTREAM

Le système SodaStream repose sur le principe de réutilisation, et notre entreprise est structurée autour de ce principe pour créer un système de suivi et s'assurer que les cylindres de CO₂ sont réutilisés, plutôt que d'en fabriquer de nouveaux. Puisque nos cylindres sont mis sous pression, ils font partie des matières obligatoires dans le cadre du programme ontarien qui gère d'autres bouteilles sous pression, comme les bouteilles de propane. Cependant, étant donné que SodaStream gère un programme d'échange, de retour et de réutilisation depuis son arrivée au Canada, nous avons présenté un Plan de gestion de l'industrie (PGI) pour faire reconnaître notre processus opérationnel existant visant à détourner les cylindres de CO₂ de SodaStream des sites d'enfouissement.

Le système d'échange et de remplissage des cylindres est conçu pour traiter la totalité des cylindres de CO₂ SodaStream utilisés par les consommateurs. Selon une analyse des modèles de vente, les utilisateurs réguliers achètent souvent des cylindres supplémentaires pour avoir sous la main des cylindres de recharge pleins pour leur appareil à domicile ou dans leur résidence secondaire. Il peut s'écouler beaucoup de temps avant d'épuiser cette réserve de cylindres de recharge, ce qui peut entraîner des retards avant que ces cylindres pénètrent dans le système d'échange et de remplissage.

Depuis que nous avons soumis notre plan final en 2016, nous avons adopté d'autres mesures pour améliorer notre système en augmentant l'accessibilité, la promotion et la sensibilisation, et en créant des liens avec les municipalités et les fournisseurs de service partout en Ontario afin d'atténuer tout risque de mouvement des cylindres hors de notre réseau circulaire de retours.

10 SODASTREAM | RAPPORT ANNUEL 2020

13 Annexe D

Rapport annuel de SodaStream (pour les bouteilles de CO₂ exclusives)

ACCESSIBILITÉ

Le système SodaStream repose sur le principe de réutilisation, et notre entreprise dispose d'un réseau existant de détaillants qui échangeront les cylindres de CO₂ SodaStream dans tout emplacement autorisé pour cylindre de CO₂ SodaStream plein à prix réduit, ou accepteront les retours des cylindres de CO₂ SodaStream dans plus de 900 détaillants en Ontario.

Le site Web de SodaStream (<http://www.sodastream.ca/fr/>) est conçu pour informer les consommateurs de la façon de se débarrasser de leurs cylindres de CO₂ SodaStream vides ou indésirables; le site permet aussi de guider les consommateurs à l'emplacement autorisé le plus pratique pour eux en utilisant un logiciel de géolocalisation.

SodaStream a instauré un programme pilote de retour-échange pour recueillir les cylindres de CO₂ vides directement au domicile des clients. Le service a été lancé à Toronto en juin, puis il a été élargi pour inclure la région du Grand Toronto et la région de Hamilton. Le service a permis de recueillir plus de 4 400 cylindres à près de 2 000 domiciles dans le cadre d'un réseau circulaire sans contact sécuritaire. Ainsi, les consommateurs ont pu préparer 268 000 litres d'eau gazéifiée à la maison. De plus, ils peuvent réduire leurs déplacements pour aller chercher des bouteilles en plastique à usage unique. Le programme a été très bien reçu et depuis, SodaStream a élargi son service pour inclure Montréal.

PROMOTION ET SENSIBILISATION

Le site Web de SodaStream sert et continuera de servir comme pierre angulaire pour le soutien et la communication entre SodaStream et les consommateurs. Ce site Web renferme tous les renseignements pertinents sur les commerces de détail qui participent aux échanges et au retour des cylindres de CO₂ SodaStream, ainsi qu'une liste des autres endroits, comme des fournisseurs de service, où les cylindres de CO₂ SodaStream sont récupérés. En outre, ce site Web renferme une composante d'enregistrement du produit, qui permet à SodaStream de communiquer avec ses consommateurs concernant toute préoccupation liée à la gestion ou à l'élimination des cylindres de CO₂ SodaStream.

Ces méthodes de sensibilisation des consommateurs facilitent une communication directe entre SodaStream et les consommateurs sur toute question relative aux cylindres de CO₂ SodaStream, y compris des rappels par courriel pour retourner les cylindres de CO₂ SodaStream usagés.

Nous travaillons avec nos détaillants partenaires pour élaborer des documents de complémentaires en vue d'améliorer les documents de formation à l'usage des employés de vente au détail et de parfaire la communication accessible aux consommateurs sur le fonctionnement du processus d'échange des cylindres de CO₂ SodaStream.

13 Annexe D

Rapport annuel de SodaStream (pour les bouteilles de CO2 exclusives)

CYLINDRES QUI ÉCHAPPENT À NOTRE RÉSEAU CIRCULAIRE

Un élément du plan de SodaStream visait à mieux comprendre la circulation des cylindres et à commencer la collecte des cylindres des consommateurs qui cessent d'utiliser le système SodaStream. La situation idéale est lorsqu'un consommateur donne son appareil à un autre utilisateur et que tous les cylindres de CO₂ sont retournés à un détaillant participant. Cependant, au cas où cette situation ne se réalise pas, il se peut qu'il y ait une fuite dans notre réseau circulaire. Un domaine d'intervention par SodaStream est de travailler avec des municipalités et des fournisseurs de services pour récupérer les cylindres qui pourraient se retrouver parmi les déchets dangereux que la municipalité collecte ou entrepose.

SodaStream continue à travailler avec Terrapure Environmental à Hamilton. Terrapure intercepte les cylindres de CO₂ qui entrent dans le système de collecte et d'entreposage des déchets spéciaux de la municipalité et les regroupe pour les retourner à SodaStream où ils sont réintroduits dans le système d'échange de cylindres. Jusqu'à maintenant, Terrapure a intercepté plus de 3 500 cylindres de partout en Ontario en vue de leur réutilisation depuis le début du programme.

Notre partenariat avec Terrapure a incité SodaStream à redoubler d'efforts pour s'engager avec d'autres municipalités et fournisseurs de services en Ontario pour intercepter les cylindres qui ne sont pas placés dans le réseau de retour existant. Nous voulons récupérer tous les cylindres et nous continuerons d'explorer d'autres occasions de réduire les pertes de cylindres en dehors de notre réseau de retour désigné – partout au Canada.

Même si notre système d'échange est en place depuis notre arrivée au Canada, nous continuons de chercher d'autres possibilités d'améliorer notre infrastructure de collecte et nous tenons compte de tous les points de fuite potentiels. En continuant de surveiller ces possibilités, SodaStream réduit activement les risques liés aux cylindres en marge du réseau désigné pour les retours.

13 Annexe D

Rapport annuel de SodaStream (pour les bouteilles de CO2 exclusives)



13 Annexe D

Rapport annuel de SodaStream (pour les bouteilles de CO2 exclusives)

